

*Femina*

MODA

A tendência  
é étnica

• Página F4



Foto: Angelo Santos

Referências orientais garantem um tom místico e interessante às coleções

# À MODA ANTIGA

*O cavalheirismo ainda faz sucesso com as mulheres?*

• Página 3

Cortesias masculinas para a companheira são vistas como normais para alguns, mas antiquadas para outros

Arquitetura  
& Decoração

ESTILO

Cores e formas

• Página D7



Foto: Divulgação/Florense

Linhas exclusivas da Florense saem do comum

## &gt; A G E N D A

## FESTIVAL

## 21ª edição Isnard

## Azevedo

A edição deste ano do Festival Isnard Azevedo apresenta 38 espetáculos de 22 companhias teatrais de seis estados. Os artistas utilizam música, tecnologia e elementos circenses para construir sua abordagem em torno da formação do mundo contemporâneo. Toda programação é gratuita e pode ser acessada em [www.floripateatro.com](http://www.floripateatro.com). Até o dia 25 de outubro, em 27 centros culturais de Florianópolis.



## ARTES

## 4a Entremostros

A 4a Entremostros promove um espaço de comércio entre artistas e o público, com diversas expressões artísticas, como artes visuais, música, vídeo, literatura, performance, moda, entre outras. Dia 22 de novembro, das 11h às 17h, na Fundação Cultural Badesc. Os interessados em participar, podem se inscrever até 10 de novembro através do e-mail [fundacaoculturalbadesc@gmail.com](mailto:fundacaoculturalbadesc@gmail.com).

## EXPOSIÇÃO

## Fotografia de casamento

A exposição Fotografia de casamento: A Arte e Poesia sob a Luz traz belas e premiadas imagens do fotógrafo Jocemar Voss Kovacs, capazes de transformar cenários corriqueiros, onde muitos detalhes passariam despercebidos, em verdadeiras obras de arte. Até o dia 05 de novembro, no Piso L2 do Shopping Iguatemi.

## CONGRESSO

## Diretos Humanos

Um espaço de participação e discussão democrática a fim de ampliar a atuação de todos aqueles que lutam pelos Direitos Humanos. Esse é o objetivo do I Congresso Internacional de Direitos Humanos, que tem entre os convidados: Baltasar Garzón, David Sanchez Rúbio e Stanley Gacek. Na programação, estão conferências, palestras, debates e oficinas, filmes e exposições sobre o tema. De 27 a 30 de outubro, na Faculdade de Ciências Sociais de Florianópolis (CESUSC). Informações e inscrições no site [www.ipej.org.br/congresso](http://www.ipej.org.br/congresso).

## EVENTO

## Tecnologia e Marketing digital

A 2ª edição do RD Summit, evento promovido pela Resultados Digitais - empresa de software especializada em Marketing Digital - reunirá referências mundiais em marketing e vendas, como Aaron Ross, autor do best seller Predictable Revenue, e Wil Reynolds, especialista em SEO (Search Engine Optimization) da norte americana Seer Interactive. A programação, dividida em trilhas especializadas, prevê palestras e debates sobre conceitos, estratégias e técnicas avançadas de marketing digital, vendas e sucesso do cliente, tecnologia e software, e conteúdo para agências. Dias 30 e 31 de outubro, no Centrosul. As inscrições podem ser feitas até o dia 27 de outubro no site <http://rdsummit.com.br>.



## TELEFONES ÚTEIS

Construções irregulares:  
SMDU - 3251-4951  
Pró-Cidadão - 156  
Disque Ecologia (Fatma) - 1523  
Tele-denúncias (SSP) - 1683  
Defesa Civil - 199

Uma boa leitura!

Hermann Byron

CONFIRA OUTROS EVENTOS NO BLOG DO JORNAL ([WWW.IMAGEMDAILHA.COM.BR/BLOG](http://WWW.IMAGEMDAILHA.COM.BR/BLOG))

O Imagem da Ilha oferece 500 exemplares a mais nos seguintes locais com reposição semanal:

Beiramar Shopping: Café Fanny  
Shopping Iguatemi: Café Cultura (1ª piso)

Jurerê Internacional: Doce de Pelotas (Jurerê Open Shopping)  
SC-401: Verde & Cia Garden Center (Sentido Centro)

## &gt; CARTA AO LEITOR

Nesta edição vamos pegar uma carona na edição anterior. Normalmente começo o editorial falando sobre as matérias no corpo do jornal; hoje não. Assim como algumas pessoas que



começam a ler o jornal de trás para frente, vamos começar diferente, pelo caderno Femina. Uma de suas principais matérias é o que pode ser a solução de muitos casos de dor, em especial

no quadril. Na edição passada abordamos o lançamento do livro do Guga, nosso manezinho nº 1. Nele, o tenista aborda sua via crúcis com dores no quadril que o levaram à mesa de cirurgia. Trazemos aqui outra abordagem, menos invasiva, com a fisioterapeuta especializada em quadril Mariangela Lima, que até a época de Guga atingiu o top do ranking, cuidou do ex-tenista.

No corpo do jornal uma matéria sobre a gentileza, tão esquecida na correria do dia a dia. Conversamos com algumas pessoas formadoras de opinião para sabermos como estamos, e aonde vamos? Opiniões e sentimentos importantes em todas as idades.

Também no jornal abordamos uma pauta sobre o novo centro histórico da Capital, em processo de renovação. Inicialmente pensada para uma página dupla central, a matéria ficou aquém do que esperávamos, já que as fontes no IPUF não foram tão efetivas como esperávamos com as informações. É o que chamamos, no jargão jornalístico, de repressar informações.

Informações e conceitos não faltam na entrevista com o deputado estadual Gean Loureiro, o mais votado na região de Florianópolis. Ele nos conta sua visão da política e como pretende incorporar uma postura mais ágil no legislativo catarinense. No caderno Arquitetura & Decoração, uma nova visão de design. A marca Florense lança diferenciais de mobília moderna, como a estante que ilustra a capa. Já para a área externa, novos conceitos emergem para áreas de piscina e varanda pelos olhos e projetos da arquiteta Cristiana Delpizzo. É a preparação para o verão começando, a partir da parte de fora da casa ou apartamento. E no próximo Imagem da Ilha teremos o resultado da 6ª edição do Concurso Meus Pratos e Restaurantes Favoritos, cujo número de votantes deste ano superou em 80% a do ano passado. Aguardem!

Publicação quinzenal da Editora de Jornais Imagem da Ilha com distribuição gratuita para a região da Beira-Mar Norte, via mala direta etiquetada, e com distribuição porta em porta nos bairros Santo Antônio de Lisboa, Cacupé, João Paulo, Jardim Anchieta e Parque São Jorge.

TIRAGEM: 10.000 exemplares - MALA DIRETA: 9.500 Assinantes

Direção geral: Hermann Byron Neto - Edição: Gabriela Morateli - Textos: Gabriela Morateli, Aline Torres e Sâmia Frantz - Conselho editorial: Hermann Byron Neto, Gabriela Morateli e Urbano Salles - Diagramação: Edson Egerland - Jornalista responsável: Gabriela Morateli (RP0041871/SC) Tel. comercial: (48) 3024 2747 - Celular Comercial: (48) 9162 8040 - e-mail: [hb@imagemdailha.com.br](mailto:hb@imagemdailha.com.br) Telefone Redação: (48) 3028 3778 - Impressão: Diário Catarinense

Os artigos assinados não refletem necessariamente a opinião do jornal, sendo de inteira responsabilidade de seus respectivos autores

Troca de endereços, comentários e sugestões para o e-mail [redacao@imagemdailha.com.br](mailto:redacao@imagemdailha.com.br).

## &gt; C O M P O R T A M E N T O

# A princesa desceu da torre?

Mesmo com teses defendendo relações igualitárias, mulheres apreciam as gentilezas vindas dos homens

Fotos: arquivo pessoal

Aline Torres

**H**á dezoito anos, os psicólogos estadunidenses Peter Glick e Susan Fiske criticaram pela primeira vez um código que existe desde o século VII: o cavalheirismo. As feministas aderiram de largada, ao mesmo passo que muitos homens e mulheres o defenderam como resquício do amor cortês. O embate que prossegue sem vencedor, é uma quixotesca luta contra os moínhos de vento.

Nem toda mulher quer ser Dulcineia, a camponesa dos sonhos de Alonso Quijano, o Dom Quixote de La Mancha. A obra de Cervantes é um deboche aos códigos da cavalaria medieval, que no primeiro item ambiciona “proteger as mulheres e os fracos” - ponto de partida para condenação dos especialistas. Peter e Susan chamam o cavalheirismo de “machismo benevolente”, por defenderem que a mulher é vista com fraqueza numa relação sem trocas.

Tese adotada pela psicanalista e sexóloga brasileira Regina Navarro Lins, autora do “Livro do Amor”, resultado de oito anos de pesquisas dedicadas às mentalidades sexuais e românticas da pré-história à atualidade. Para Regina o cavalheirismo nasce desigual e por isso está cada vez mais raro. “São leis imbecis, movidas à pretensão masculina. Pense comigo, você acha que um homem tem que pagar a conta mesmo



Carolina Moura não se ofende com gestos que demonstrem apreço, desde que não sejam antiquados

que ganhe menos ou esteja sem grana no dia? Ele também deve carregar todo peso mesmo que seja mais fraco? E deve abrir a porta do carro sem que a mulher necessite?”.

A psicanalista aconselha que as mulheres desçam das torres dos contos de fadas da infância para experimentarem relações igualitárias, de gentilezas mútuas. “O problema é a falta de naturalidade, o manual de

conduta imposto. Um muro invisível onde de um lado está o protetor, de outro a protegida. Lembrando que o cavalheiro protege a mulher que lhe interessa sexualmente, o amigo ou a irmã que se virem para pular a poça d’água”, ironiza.

## SOCIEDADE MACHISTA

A jornalista Carolina Moura concorda que o cavalheirismo tem origens numa sociedade machista, mas diz que não se ofende com gestos que demonstrem apreço, desde que não sejam antiquados como correr para abrir a porta do carro ou tentar pagar a conta no final de um encontro. Para ela, vale a espontaneidade e “pequenas gentilezas serão sempre bem-vindas”. Já a jornalista Liseane Crippa não vê sexismo na questão: “educação e delicadeza nunca são demais”, diz. Ela também conta que as filhas pequenas têm o gosto parecido. Admiram os meninos mais educados da escola.

Muitas mulheres também gostariam de inspirar a corte masculina. Queixa recorrente entre as pacientes da psicóloga Adrienne Lago é a falta de cavalheirismo dos parceiros, que não seguem o exemplo dos pais e avós. A sugestão da especialista é que elas deem leveza

à vida, reduzindo regras, controlando expectativas e vivendo amores reais.

## RITO DE CONQUISTA

Cavalheiro convicto, do tipo que puxa a cadeira e abre a porta, Xico Sá diz que não mudará seus hábitos “para agradar as moderninhas”. O escritor de “Modos de Macho, Modinhas de Fêmea e outros Chabadabadás”, acredita que o cavalheirismo seja um rito de conquista, na prática para mostrar que “aquela” é especial. Mas garante que não se esquiva quando “um cabra precisa de ajuda”. Xico admite: existem rabiscos de machismo nos seus atos, mas replica que se espanta mais quando vê uma mulher sendo “tratada como mano”.

## ROMANTISMO COMO GRATIDÃO

Há meio século Aguiinaldo Lima corteja sua esposa, Marilda. Investe nos elogios, abre a porta do carro, a protege da rua, não esquece os presentes. O romantismo para ele é símbolo de gratidão por todas as barras que passaram juntos – a morte de um filho, a luta para livrar o outro das drogas, os problemas financeiros, os desgastes do tempo

– sem que o amor fraquejasse. Quando morrerem – já decidiram – serão cremados e as cinzas postas numa ampulheta para que se misturem alheias ao tempo.



O romantismo para Aguiinaldo Lima é símbolo de gratidão por todas as barras que ele e a esposa Marilda passaram juntos



Para a jornalista Liseane Crippa, “educação e delicadeza nunca são demais”



# Raul Sartori

raulsartori@raulsartori.com.br

Foto: Reprodução/Câmara de vereadores de Tijucas

## Os mais iguais

É puro cinismo, prepotência, que só diminui o respeito público para com o Judiciário, a decisão da classe dos juízes federais de se autoconceder auxílio-moradia. Esses meritíssimos, quando o assunto lhes toca o bolso, perdem a noção de justiça. O Judiciário, cheio de privilégios, tem também os maiores salários do serviço público. O benefício é mais um escárnio obscuro num país onde milhões de pessoas não têm onde morar.

## Gozação

Pilhéria nas redes sociais: o Ibope diz que errou sobre os votos de Aécio nas pesquisas porque quando os pesquisadores passavam nas casas, os eleitores dele estavam trabalhando.

## Perplexidade geral

Nos e-mails e telefonemas vindos do resto do Brasil e do exterior, que hotéis, resorts, pousadas, campings e outros meios de hospedagem de SC recebem, a pergunta é uma só: o que está acontecendo aí? A onda de atentados, divulgada na mídia internacional e não apenas a de países do Mercosul, está deixando todos perplexos por acontecer exatamente em SC, um dos lugares mais improváveis do mundo para isso.



## Ex-freguês

A espetacular goleada de 5 a 0 da Chapecoense sobre o Internacional afunda, definitivamente, a histórica imagem de que times de futebol de SC sempre foram fregueses dos gaúchos. Foram.

## Equação

O eleitor tem razão quando reclama da falta de lógica nas eleições. É o caso de Dóia Guglielmi (PSD), que tentou novo mandato na Assembleia Legislativa e não conseguiu, apesar de ter obtido 41.052 votos. Enquanto isso, três outros candidatos (Patrício Destro/PSB; Cesar Valduga/PCdoB; e Claiton Salvaro/PSB, chegaram lá com menos de 20 mil. É o tal quociente eleitoral.

**ASSINE NET VÍRTUA COM WI-FI GRÁTIS.**

**30 MEGA**  
R\$ **59,90** MÊS

**POR 3 MESES, NO NET COMBO HD.**

APOS, R\$ 89,90/MÊS. PACOTES NET COMBO HD A PARTIR DE R\$ 203,90/MÊS.

**NET COMBO**  
O MUNDO É DOS NETS

**LIGUE JÁ: 4004-8844 | NET.COM.BR | OU VÁ A UMA LOJA NET.**

Oferta válida até 31/10/2014 para novas assinaturas do NET Combo HD com o NET Virtua 30 Mega, a partir do pacote NET Mais HD. Velocidade nominal máxima, sujeita a variações. O custo das ligações realizadas com o NET Fone não está incluso no valor do pacote. Consulte as condições de aquisição e a disponibilidade técnica em seu endereço ligando para 4004-8844 ou acessando [www.net.com.br/30mega](http://www.net.com.br/30mega).

## Fazendo história

No Supremo Tribunal Federal há menos de dois anos, o ministro catarinense Teori Zavascki começa a se notabilizar. Decide liminares em 15 dias e publica seus acórdãos em 23 dias. A rapidez dele também se manifestou no despacho de homologação da delação premiada do corrupto-mor da Petrobras, Paulo Roberto Costa.

## Tarde

Quando todos imaginavam que a providência havia sido tomada há muito tempo, eis que as autoridades estaduais anunciam que os presídios de SC passarão por varredura visando apreender celulares e chips. Mas vão encontrar o que, se já deu o aviso?

## Corrupção sem fim

É impossível não se pensar nos cifrões de propinas pagas para agentes públicos pelas grandes construtoras nacionais que estão executando obras em SC. O escândalo da Petrobras é uma referência de que a prática é disseminada. Uma dessas obras, no sul do Estado, está orçada em R\$ 600 milhões. Se a propina "normal" é de 3%, R\$ 18 milhões vão, estão indo ou já foram para o bolso de corruptos.

## Censura

Parece estapafúrdio o projeto de lei protocolado pelos deputados estaduais Joares Ponticelli (PP) e Gilmar Knaesel (PSDB), para que sejam proibidas pesquisas eleitorais em SC. Na mesma quarta-feira, líderes partidários da Câmara dos Deputados apresentaram requerimento de urgência para o projeto, em tramitação, que aumenta a punição a institutos de pesquisa envolvidos em levantamentos fraudulentos.

## Sem aposentadoria

Apesar de deixar o Senado, o senador Casildo Maldaner (PMDB-SC) diz que não vai se aposentar. Na tribuna, afirmou: "Deixo os gramados, mas não quer dizer que vá ficar de pijama. A gente continua aí, não nos gramados, mas em outros pontos, em outras frentes, para colaborar com o Estado e com o Brasil".

## Amador

Será que todas as agências que tem contratado o ex-tenista Gustavo Kuerten para comerciais não pensaram em oferecer a ele um cursinho de interpretação? Precisa, e urgente. Ele continua travado na linguagem.

## Pedra no sapato

Vai e volta e Jorge Bornhausen está novamente atravessado no caminho do PT. O ex-senador e governador portou-se como um dos membros mais entusiastas do comitê de Aécio Neves no Estado.

## Votação expressiva

No meio político catarinense a eleição de Cesar Souza para deputado federal é tida como uma das mais expressivas vitórias de todo o pleito. Mesmo 12 anos fora da política, cinco anos sem programa de televisão e longe de cargo público de visibilidade, o comunicador fez mais de 110 mil votos para a Câmara dos Deputados em uma campanha de apenas 60 dias.

## Geopolítica

O Oeste e o Meio-Oeste de SC seguem com o maior número de parlamentares na próxima legislatura na Assembleia Legislativa. Ao todo são 12 deputados, um a mais que na atual. Em seguida, Sul, Vale do Itajaí e Norte contarão com sete parlamentares cada. Sul e Vale perderão uma cadeira cada. Já o Norte terá um deputado a mais a partir de 2015. A Grande Florianópolis terá um representante a menos: serão cinco deputados. O Planalto Serrano ganhou uma cadeira: passarão de um para dois deputados.

## Haja cabide

Difícil encontrar candidato a deputado estadual e federal não reeleito da coligação que reelegeu o governador que não esteja só pensando naquilo: um cargo no segundo mandato de Raimundo Colombo. Uns, descaradamente, têm dito publicamente que estão "à disposição".

## Controvérsia

Assustou muitas pessoas ouvir o governador Raimundo Colombo dizer que essa onda de barbárie em SC devia-se ao "extraordinário" combate ao crime que seu governo promoveu. Para muitas pessoas há sim, também, uma extraordinária e assustadora ação da bandagem, aproveitando-se da ausência da repressão policial.

## &gt; ENTREVISTA

# Mobilidade urbana será prioridade

*Consagrado nas urnas, Gean Loureiro promete “menos reuniões e mais ações”*

Urbano Salles

**C**andidato a deputado estadual mais votado em Florianópolis, o peemedebista Gean Loureiro fala ao Imagem da Ilha sobre a votação expressiva que conquistou em 5 de outubro, relembra as dificuldades que precisou superar por causa do acidente de trânsito em 2013, antecipa seus planos para a Assembleia Legislativa, e reafirma: quer ser prefeito

**Imagem da Ilha - O senhor foi o sétimo candidato a deputado estadual mais votado em 5 de outubro, com quase 60 mil votos. Em Florianópolis, foi o mais votado. O resultado ficou acima das expectativas ou você estava confiante nessa performance?**

**Gean Loureiro** - Quando iniciamos a campanha, o grande objetivo era conquistarmos 40 mil votos, que acreditávamos ser necessário para garantir a eleição. Com o trabalho intenso nas ruas, principalmente na Grande Florianópolis, fui sentindo cada vez mais as pessoas próximas de mim, torcendo pela nossa eleição, o que me fez sonhar com um pouco mais. Acho que a votação conquistada foi uma bela surpresa.

**O senhor começou a carreira política ainda muito jovem. O que mudou na juventude brasileira de lá pra cá em relação ao exercício da cidadania?**

Eu iniciei na carreira política aos 19 anos, como vereador de Florianópolis. Antes disso, participei de grêmio estudantil e do grande movimento dos caras pintadas. De lá para cá, muita coisa mudou, é verdade. Mas os jovens continuam sendo papel importante nas mudanças do nosso país, hoje, com outras ferramentas de comunicação. As grandes manifestações no ano passado foram provas disso.

**O senhor usou muleta durante as**



Foto: Divulgação

**Gean Loureiro: “trabalho em prol do desenvolvimento sustentável, combatendo a burocracia e elevando o nível e qualidade dos licenciamentos ambientais”**

**caminhadas de campanha ainda em função do grave acidente de trânsito que sofreu em junho de 2013. Como está sua recuperação? O senhor admite que, de alguma forma, esse exemplo de superação pessoal favoreceu sua imagem como homem público e sua candidatura?**

Estou bem, apenas com uma deficiência no pé esquerdo que me obriga a usar muleta. Tenho mais uma cirurgia para fazer e, se der tudo certo, quem sabe consigo largá-la. Quarenta dias após o acidente eu voltei a trabalhar. Lembro-me bem do primeiro dia, ninguém podia me tocar que doía tudo. Os médicos eram contra, mas eu fui por dois motivos. Primeiro, para dar o exemplo aos meus colegas de trabalho. Não há barreiras que não possamos superar. O segundo é que eu acre-

ditava que o trabalho ajudaria na minha recuperação. De fato ajudou. Naquele dia eu não sabia se voltaria a andar, quiçá que um ano depois eu me elegeria deputado estadual com a maior votação da história da minha cidade. É claro que as pessoas buscam nos políticos exemplos. Se eu pude ser um exemplo para alguém, valeu a pena.

**O senhor prometeu que, eleito, irá abrir mão do auxílio moradia pago aos deputados estaduais. Isso será feito já a partir do primeiro mês de trabalho, em janeiro de 2015? Para onde irão esses recursos?**

Não sou contra o auxílio moradia. Sou contra quem recebe mesmo tendo o domicílio eleitoral em Florianópolis. Não faz sentido. Eu dei um exemplo bem didático na eleição, o de que o valor empregado em quatro anos daria para comprar uma ambulância. Obviamente que não posso usar esse valor, apenas abrirei mão, economizando o dinheiro público.

**Sua última função pública foi o co-**

**mando da Fatma. Quais questões ambientais o senhor pretende levar ao debate na Assembleia?**

Já na Fatma propus uma série de mudanças na legislação ambiental de Santa Catarina que foram aprovadas e sancionadas. Quero continuar nesse ritmo, trabalho em prol do desenvolvimento sustentável, combatendo a burocracia e elevando o nível e qualidade dos licenciamentos ambientais.

**O senhor está amadurecendo uma série de ações no parlamento para atender demandas da sua principal base eleitoral, a Grande Florianópolis. Quais as prioridades?**

Há algumas prioridades que vou focar aqui na Grande Florianópolis. Uma delas é a infraestrutura aliada à mobilidade urbana. Precisamos de soluções com urgência, do contrário a região vai parar. Vou trabalhar com menos reuniões e mais ações.

**Sua expressiva votação ajuda a turbinar sua provável candidatura a prefeito de Florianópolis daqui a dois anos?**

Agora meu pensamento é representar bem os 58.239 votos que recebi. Tenho que retribuir a confiança desses votos. Mas não escondo e nunca escondi meu sonho de ser prefeito de Florianópolis.

**Vai conseguir tirar “férias” antes da posse na Assembleia? O senhor consegue se desplugar do trabalho? Qual sua praia favorita em Florianópolis?**

O meu cantinho preferido em Florianópolis é o final da Praia dos Ingleses. Não vou conseguir me desplugar totalmente, ainda mais agora que inventaram o smartfone (risos). Mas consigo um tempinho para curtir a família sim. É importante, até mesmo para um bom rendimento no trabalho.

*“Os animais dividem conosco o privilégio de terem uma alma”  
(Pitágoras)*



M.V. Marcelo H. Puls da Silveira  
(CRMV SC 1646)  
Clínico geral e cirurgia



M.V. Raquel Mota da Silveira  
(CRMV SC 1857)  
Clínica geral e dermatologia

**SANTO  
CHICO**  
VETERINÁRIA

Rod. Maurício Sirotsky Sobrinho, 2501 Jurerê  
Fone: (48) 3282 2016



## &gt; C I D A D E

# Revivendo a história da cidade

Projeto promete humanizar o Centro de Florianópolis, criando espaços de convivência e investindo na vida urbana

Fotos: Divulgação/PMF



Prédio da antiga Casa de Câmara e Cadeia abrigará o primeiro museu sobre a história da capital

*Presentes Essen Vinhos,  
mais delícias para o seu Natal!*



**ESSEN**  
vinhos finos desde 1995

**ESSEN**  
IMPERIAL  
vinhos finos

Rua Hermann Blumenau 207 - Centro Florianópolis - 48 3223.1500  
Praça Hercílio Luz 177 - Centro Histórico São José - 48 3259. 7510

[www.essenvinhos.com.br](http://www.essenvinhos.com.br)

Da redação

O Centro Histórico que silencia o coração da Ilha com o fechar das lojas e o nascer da lua, aos poucos, volta a ter a vida de risadas e romances que um dia o consagrou. Um projeto da Prefeitura, em andamento desde o ano passado, pretende retomar as memórias de um passado em que moradores e turistas dividiam espaço entre Miramar, Mercado Público e Praça XV, e faziam do Centro um lugar de encontros e reencontros.

Segundo o secretário municipal de Meio Ambiente e Desenvolvimento Urbano de Florianópolis (SMDU), Dalmo Vieira Filho, a iniciativa pretende humanizar todo o local, criando espaços de convivência e investindo na vida urbana, como a feirinha dos sábados implantada no ano passado e que interdita o trânsito de automóveis nas proximidades do Terminal Cidade de Florianópolis, para dar lugar a brechós, sebos, antiquários e lojas de móveis usados no meio da rua. Prédios históricos e tombados estão sendo revitalizados.

Aprovado em janeiro, o novo Plano Diretor da Capital garantiu pelo menos dois movimentos estratégicos importantes para o centro da cidade, buscando por valorização do espaço e qualidade de vida. O primeiro quer incrementar o uso habitacional da área em que, por décadas, quase só se construíram escritórios. A ideia é inserir novos edifícios de moradia para equilibrar com o comércio e o serviço do local, o que proporcionaria o aumento do número de pessoas que moram e trabalham na área central e geraria mais segurança.

O segundo é reconhecer a importância do comércio como atrativo, na vitalidade econômica e na própria apropriação social de todo o conjunto tombado no centro de Florianópolis.

A preservação do patrimônio cultural também virou prioridade. Em desuso, em abandono e em mau estado, os prédios públicos ou de uso comunitário mais significativos tiveram seu estado de conservação equacionados, em ação integrada que envolve o município, o Estado e a União. Com base em R\$ 50 milhões de recursos municipais, estaduais e também federais, estão em andamento – ou em vias de iniciar – obras importantes abrangendo o Mercado Público Mu-

nicipal, o Palácio Cruz e Sousa, a Antiga Alfândega, o Museu Victor Meireles e o Largo da Alfândega.

## OBRAS DE RESTAURO

Na antiga Casa de Câmara e Cadeia, um dos três prédios mais antigos da capital ainda em pé, por exemplo, as obras de restauração já começaram. O prédio, de 1771 e tombado pelo Patrimônio Histórico Municipal, está fechado desde 2007. A previsão da Secretaria de Obras de Florianópolis é de que os trabalhos estejam concluídos até março de 2016, quando será inaugurado no local o primeiro museu sobre a história de Florianópolis. A fiação elétrica, a pavimentação e o mobiliário urbano do local também serão substituídos.



Feiras de rua acrescentam humanização ao Centro da cidade

## REVITALIZAÇÃO DAS RUAS

Uma rede subterrânea de energia elétrica será implantada na região leste da Praça XV, abrangendo as ruas Antônio Luz, Tiradentes, João Pinto, Victor Meireles, Fernando Machado, Saldanha Maranhão, Nunes Machado e Travessa Ratcliff, num total de 1.670 metros. O convênio, firmado entre a prefeitura e a Celesc, já foi autorizado pelo governador Raimundo Colombo. Já a melhoria da pavimentação implica na instalação de canaletas de drenagem e piso tátil, e na implantação de vias preferenciais para veículos, pedestres, ciclofaixas e calçadas, além da troca de sinalizações e luminárias. “Precisamos deixar de pensar os espaços urbanos apenas como locais de circulação de pedestres e veículos”, diz o secretário do Desenvolvimento Urbano e Meio Ambiente, Dalmo Vieira.

O *Imagem da Ilha* pediu à assessoria do Instituto de Planejamento Urbano de Florianópolis (IpuF) que encaminhasse detalhes sobre a revitalização de cada um dos prédios, mas o órgão não repassou informações.

> EVENTO

# O outro lado da moda

*Floripa Shopping entrou no circuito do FFWMAG Fashion Tour, evento itinerante que circula pelo Brasil descentralizando a informação do setor*

Fotos: Angelo Santos

Maristela Amorim

O que pode estar por trás das vitrines que exibem a moda comercial que tanto encanta os olhos, seduz o consumidor e aquece o movimento econômico? Essa indústria pujante no Brasil é a que mais emprega mão de obra feminina e, no ranking geral, só perde para a construção civil. Vive uma veemente concorrência com os importados, mas conta com a criatividade típica dos estilistas brasileiros que se sobressaem com trabalhos caprichosos, muitas vezes com detalhes artesanais e modelagens precisas.

Para conversar sobre isso, provocar reflexão, apresentar o que vem sendo feito no país e levar as discussões sobre moda para além dos eixos convencionais – São Paulo e Rio – Paulo Borges, o idealizador da São Paulo Fashion Week, e Mariana

**Criações de estilistas nacionais se misturaram a fotos que integram editorial da FFWMAG, nº 37, publicação que discursa sobre as muitas faces do processo da moda**



Weickert, a catarinense que foi uma das principais modelos do Brasil no mundo, participaram de um talk show no Floripa Shopping, abrindo oficialmente o FFWMAG Fashion Tour. Este é um projeto itinerante que além de falar de moda, mostra criações de alguns dos relevantes nomes do estilismo nacional e exibe painéis



**Weickert e Paulo Borges abrem a exposição de moda com um descontraído bate-papo sobre a realidade e os bastidores deste mercado**

fotográficos com produções editoriais conceituais.

Na mostra que esteve no Floripa Shopping – entre 25 de setembro e 04 de outubro –, peças de Alexandre Herchcovitch, Danilo Costa, João Pimenta, Weider Silveiro e da grife Triton foram expostas para poderem ser vistas bem de perto, assim como imagens que recheiam a edição de número 37 da FFWMAG, a revista do gru-

po Luminosidade – o mesmo que assina as temporadas do calendário oficial da moda nacional. Em discussão na publicação, o jeans nosso de cada dia, produto que impulsiona a moda nacional. Paulo Borges revela que o Brasil é o segundo maior produtor e o terceiro maior consumidor global de denim. Vale lembrar que um dos polos terceirizadores de jeans está justo aqui, em Santa Catarina.

## DIRIJA O NOVO DS5 2015. LUXURY FROM PARIS.



3

neovox

Faça revisões em seu veículo regularmente.



CRÉATIVE TECHNOLOGIE



**LE MONDE**  
J'ADORE CITROËN

FLORIANÓPOLIS - Rua Liberato Bittencourt, 1426A, Estreito - NOVO TEL. (48) 3954-4646  
BLUMENAU | CRICIÚMA | JOINVILLE | LAGES | BALN. CAMBORIÚ | JARAGUÁ DO SUL | TUBARÃO  
[WWW.LEMONDE.COM.BR](http://WWW.LEMONDE.COM.BR)



> CAMPANHA

# Tabu que mata

Novembro Azul alerta para o diagnóstico precoce do câncer de próstata, segundo tumor que mais acomete os brasileiros

Sâmia Frantz

**E**m outubro de 2003, o ator norte-americano Robert De Niro, foi à imprensa anunciar que estava com câncer de próstata. Em janeiro de 2008, o sambista Martinho da Vila fez uma revelação semelhante à revista Playboy. Mas no fim de 2014, a doença que mais mata homens no Brasil segue como um tabu entre eles. O câncer de próstata é o segundo tumor mais frequente nos brasileiros, atrás apenas do câncer de pele. Não há sintomas urinários e é exatamente aí que mora o perigo: sem exames de rotina, as chances de diagnosticá-lo a tempo é quase inexistente.

Segundo o médico urologista Ivan Moritz, não há como evitar a doença se ela já faz parte do histórico familiar do homem – por esse motivo, a expressão “prevenção” não deve ser utilizada e o termo correto é diagnóstico precoce. Porém, se ela for descoberta em estágio inicial, a chance de cura ultrapassa os 90%. “O desafio do diagnóstico exige distinguir precocemente o paciente cujo tumor tem maior potencial de agressividade, permitindo que o tratamento específico seja oportuno, necessário e com baixa taxa de mortalidade, além de aumentar a expectativa de vida com qualidade”, explica.



**Procurar um médico urologista é a melhor forma para diagnosticar precocemente o câncer de próstata**

## ESTÁGIO INICIAL

Foi assim com De Niro e Martinho. Separados por países diferentes e milhares de quilômetros, os dois encontraram a cura por um ponto em comum: ambos detectaram a doença em seu estágio inicial, durante um exame de toque ou de rotina. “Foi difícil, mas não tive seqüelas do câncer porque foi detectado no início. Aconselho todo homem em torno dos 40 anos a fazer exame de toque. Depois que fiz a cirurgia, não posso mais ter filhos. Mas já estou bem de filhos (risos). Uma das sequelas é a incontinência

urinária, que eu acho pior do que a impotência, que hoje já tem cura. Fiz a cirurgia, mas você precisa ser homem para tirar a próstata”, chegou a declarar Martinho, na época.

## MOVIMENTO

E para ajudar na conscientização dos homens sobre a importância dos exames preventivos e do diagnóstico precoce, o Movimento Novembro Azul corre o mundo há 11 anos. Em Florianópolis, os principais pontos turísticos – como os pilares das pontes Colombo Salles, Pedro Ivo e Hercílio Luz – trocarão os atuais tons de rosa pela cor azul a partir de 1º de novembro. Cada ação, hoje, é uma ajuda na luta pelo diagnóstico precoce.

Isso porque, há 20 anos, o risco de um homem de 50 anos de idade desenvolver câncer de próstata como doença clínica era de 9,5% e o risco

de morrer pelo tumor era de 2,9% – embora o diagnóstico histológico desse tumor fosse bem mais alto: ocorria em 42% dos pacientes. Hoje, porém, o risco de diagnosticá-lo é de 16,2% e o risco de morte aumentou para 11%. “Há necessidade de esforços para aumentar a conscientização desses riscos, pois habitualmente os homens não têm percepção dessas associações”, explica o médico urologista Ivan Moritz.

## GRUPOS DE APOIO

Além da iluminação azulada de pontos turísticos e dos trabalhos de conscientização da Sociedade Brasileira de Urologia durante o Novembro Azul, existe ainda um grupo mundial denominado Movember, referência a moustache in november (bigode em novembro).

É um grupo de homens que, entre outras coisas, deixam o bigode crescer ao longo do mês para despertar a necessidade dos demais realizarem os exames de próstata a fim de evitar o câncer. “É o que faço também há quatro anos, para ajudar a multiplicar esta ideia. Gosto de sair explicando por aí os motivos de eu estar de bigode só neste período. É uma forma de ajudar e também de fazer a minha parte”, afirma Luiz Fernando Rocha Araújo, proprietário da Santa Adega.

A “Distinguished Gentleman’s Ride”, uma ação global fundada em 2012 na Austrália em prol do câncer de próstata, também ganhou adeptos no Brasil. Este ano, a celebração foi realizada em 220 cidades do mundo simultaneamente, no dia 28 de setembro. Cerca de 20 mil motociclistas pilotaram suas motocicletas vestindo trajes elegantes. Este ano, o evento ganhou como parceira a Triumph Motorcycles.



**Este ano, cerca de 20 mil motociclistas do mundo todo pilotaram suas motocicletas em prol da doença, durante o movimento Distinguished Gentleman’s Ride**

## O tratamento em Florianópolis

- O câncer de próstata pode ser tratado com cirurgia radical e radioterapia, ambos disponíveis em Florianópolis de forma privada e pública. Outra opção é a braquiterapia, não disponível em Santa Catarina.

- No Cepon estão disponíveis apenas tratamentos com radioterapia e hormonioterapia. A cirurgia passará a ser realizada apenas no ano que vem, com a abertura do Centro Cirúrgico de alta complexidade do estabelecimento.

- Embora não tenha estrutura no

Cepon, os médicos da instituição usam o Centro Cirúrgico do Hospital Celso Ramos, por meio de um convênio, para executar a prostatectomia radical. O Hospital Universitário (HU) também realiza a cirurgia no sistema público de saúde.

- O tratamento cirúrgico do câncer de próstata em Florianópolis existe desde 1989.

**Acesse [www.imagemdailha.com.br](http://www.imagemdailha.com.br) e saiba mais sobre o câncer de próstata.**





**Urbano Salles**  
urbanosalles@uol.com.br

Acesse [www.imagemdailha.com.br](http://www.imagemdailha.com.br) e surpreenda-se com a Versão Digital



## A vez da Beira-Mar

Suspensão por causa da Copa a e das eleições, o projeto Prefeitura no Bairro está sendo retomado. E uma das próximas reuniões será para tratar da Beira-Mar, endereço de boa parte do PIB local. Os moradores serão ouvidos pelo prefeito e seus secretários no dia 1º, véspera de Finados.

## Cápsula do amor

A marca de preservativos Durex vai premiar três casais com um pacote de mordomias e experiências em Jurerê internacional na virada do ano. Entre outras ações, será instalada uma cápsula a 15 metros de altura, com vista para a praia, onde o casal primeiro colocado terá privacidade para passar a meia-noite no maior *love*.

## Semente plantada

Lucas Oliveira, o polêmico "Presidente THC", não conseguiu se eleger deputado federal, mas mesmo assim poderá se mudar em breve para Brasília. Está cotado para assumir um cargo na liderança do PSDB na Câmara.



Foto: Gabriel Heusi

**Paciente ilustre:** *fisioterapeutas da Escola do Corpo cercam Guga Kuerten na noite de lançamento da biografia do ex-número 1 do mundo, na Livrarias Catarinense*

## Bandeira 2

Final de mês agitado no mercado de táxis em Florianópolis. No próximo dia 31, a concorrência pública para seleção de novos taxistas chega à fase de habilitação. Em jogo, 200 permissões - 100 delas com ingresso imediato e outras 100 para cadastro reserva.

## Tudo por ela

Tiago Silva esticou por mais algumas semanas sua licença da Secretaria de Assistência Social. Ficou combinado com Cesar Souza Júnior que ele reassume no final do mês, depois do segundo turno. Até lá, vai se dedicar em tempo integral à campanha de Dilma Rousseff.

## De casa nova

De volta de uma viagem à Coreia do Sul, o chef Klaus Pahl - que já trabalhou com Alex Atala e foi sócio do Artusi, na Bocaiúva - está assumindo o comando do lounge que fica na entrada do condomínio Vivá Cacupé. O foco será em eventos fechados, para no máximo 18 pessoas.

Foto: Jane Lima



**Romantismo no ar:** *a editora do Imagem da Ilha, Gabriela Morateli, e o oftalmologista Rafael Giordani no dia em que se tornaram marido e mulher*

## Torcida à distância

O segundo turno no Mato Grosso do Sul está sendo acompanhado com especial interesse nos domínios da Richards do Beiramar. A franqueada, Maika do Amaral Gomez, é casada com o candidato do PT a governador, Delcídio do Amaral Gomez. Ele foi presidente da Eletrosul nos anos 1990 e acabou criando laços com a cidade. No primeiro turno, o petista chegou na frente do adversário tucano com uma vantagem de cerca de 50 mil votos. Para o segundo e decisivo turno, a disputa está acirrada, com as pesquisas indicando empate técnico.

## Paladar refinado

Um jantar no Bistrô d'Acâmpora marcou a instalação oficial da Academia Catarinense de Gastronomia. A entidade é filiada à Academia Brasileira, que, por sua vez, tem filiação junto à Academia Internacional de Gastronomia, com sede em Paris. Entre os primeiros acadêmicos, muitos são personalidades do mundo jurídico, como o desembargador aposentado Edson Ubaldo, o presidente do TJ Nelson Schaefer Martins e o advogado Péricles Prade.

## Para super-ricos

Seguem aquecidos - e muito - os preços dos imóveis de alto luxo em Florianópolis. Uma mansão à venda em Jurerê Internacional é uma das campeãs do momento: tem cinco suítes, boate e até minicampo de golfe, e pode ser sua pela bagatela de R\$ 20 milhões.

**Eu** **Primavera**

**HIPPO** bem **QUERER**

[hippo.com.br](http://hippo.com.br)

> C U L T U R A

# Quem tem medo de Frank Underwood?

A premiada série *House of Cards* chegou para fazer história no serviço de streaming – distribuição via internet. A trama e as tramóias do protagonista são uma aula de estratégia política, sarcasmo, inteligência e sangue frio

Karin Verzbickas

A primeira série produzida originariamente para web, pela Netflix, é um drama político denso, muito bem escrito e viciante. Ganância, corrupção e sexo são os combustíveis de “House of Cards”. Goste ou não de política ou de jogos de poder é difícil quem não se entregue. Remake de uma série da BBC dos anos 90, agora tem como protagonista Frank Underwood (Kevin Spacey), um político que lidera a bancada majoritária da Câmara dos Representantes dos Estados Unidos. Underwood fica decepcionado quando descobre que não ocupará o cargo de Secretário de Estado da nova gestão, posto que foi prometido anteriormente a ele, pelo agora recém-eleito presidente. Em vez de aceitar a derrota, Frank decide usar seu conhecimento sobre os bastidores da política para orquestrar sua vingança.

Inteligente, inescrupuloso e um grande estrategista, Underwood usa todo o seu potencial para armar contra o presidente. Envolvente, o texto dos diálogos nem sempre é simples e exige uma certa atenção para não perder o rumo da história. Achei muito bem sacado, desde o primeiro capítulo da primeira temporada, um olhar que Underwood lança para quem o assiste, diretamente para a câmera, quando elabora comentários irônicos e percepções aguçadas



O ator Kevin Spacey na pele do inescrupuloso Frank Underwood

sobre a história que está rolando. Ou seja, é como se ele congelasse o episódio por alguns segundos, para tecer seus comentários indiscretos. Esta bossa, que se transforma numa marca do protagonista, seja talvez a maior responsável por enfeitiçar tanto o espectador. Pelo menos comigo funcionou.

Mas Underwood não está sozinho nas suas canalhices impiedosas. Ao seu lado, ele tem a mulher Claire, a belíssima Robin Wright. Ela é a versão feminina do marido, na verdade. Claire dirige uma poderosa ONG que

recebe grandes doações de empresas privadas para seus projetos sociais na África. Ele é líder na Câmara dos Representantes dos EUA e depende também de doações para campanhas, ao mesmo tempo em que precisa atender os pleitos dos doadores. E os dois trabalham muito bem juntos, se levarmos em conta os degraus que conseguem alçar sem dar nenhuma importância para a ética política.

Interessante também é ver que a busca implacável de Frank é pelo poder, não pelo dinheiro. Ele não é um corrupto que desvia milhões de co-

fres públicos ou de doações privadas, ele na verdade faz todas as conspirações para aumentar exclusivamente o seu poder. E destila frases ferinas, como “dinheiro é mansão no bairro errado, que começa a desmoronar após dez anos. Poder é o velho edifício de pedra, que se mantém de pé por séculos. Não respeito quem não sabe distinguir os dois”.

Em meio a lobistas agressivos, chefes de gabinete “paus-para-toda-obra”, políticos alcoólatras e garotas de programa, têm ainda no elenco, claro, a imprensa. Imprensa investigativa, imprensa corruptível, imprensa sensacionalista. Underwood conhece Zoe Barnes (Kate Mara), uma jovem repórter do jornal Washington Herald – referência indireta ao poderoso Washington Post. Ela, ambiciosa, quer que ele lhe dê furos diretamente do Capitólio e da Casa Branca. Ele, sempre focado, usa Zoe para plantar pautas de seu interesse. Até certo momento as coisas vão bem, ela consegue o estrelato no jornalismo político americano e ele avança no seu plano de espalhar algumas intrigas. Rola até um romance entre os dois. Mas esta história não termina nada bem. E sabe por quê? Vá lá e assista você mesmo. Garanto que não será tempo perdido.

**Assista já:**

1ª e 2ª temporada completas, disponíveis no Netflix

## AS MELHORES FRASES DE FRANK UNDERWOOD

### Dinheiro x poder

“Dinheiro é mansão no bairro errado, que começa a desmoronar após dez anos. Poder é o velho edifício de pedra, que se mantém de pé por séculos. Não respeito quem não sabe distinguir os dois.”



### Caçada

“Para aqueles de nós escalando até o topo da cadeia alimentar, não pode haver misericórdia. Só há uma regra. Cace, ou seja caçado.”

### Dor

“Há dois tipos de dor: a dor que te torna mais forte e a dor inútil, a que se reduz a sofrimento, não tenho paciência pra inutilidades.”

### Deus

“Não há nenhum conforto, nem acima nem abaixo, apenas nós... pequenos, solitários, lutando, brigando uns com os outros. Eu rezo para mim mesmo e por mim mesmo.”

### Sexo x poder

“Um grande homem já disse: tudo é sobre sexo, exceto o sexo. Sexo é sobre poder.”

### Poder

“Poder é muito parecido com o mercado imobiliário. Tudo se resume a localização, localização, localização. Quando mais próximo estiver da fonte, mais valiosa é sua propriedade.”

### Amizade

“Amigos se transformam nos piores inimigos.”



Zoe Barnes, do Herald, é a personagem que insere a imprensa nos jogos de interesse de Washington

**Karin é jornalista, empresária, mãe, corredora, blogueira, gastronoma, viajante e nas horas vagas assiste a um filminho. Um olhar de quem, como você, curte cinema por prazer e sem a pretensão de fazer uma análise crítica profissional.**



# Arquitetura & Decoração

DECORAÇÃO  
Primavera-verão

• Página D7

Foto: Reprodução



*Leve os encantos das estações  
quentes para dentro de casa*

Foto: Divulgação

## MÓVEL DE DESTAQUE

*Com um conjunto  
de ângulos e  
retas que se  
interceptam, a  
estante Zig Zag  
pode ser feita sob  
medida*

*Novas linhas da Florense têm toda a tecnologia e  
modernidade que os ambientes precisam*

• Página D3

## &gt; DECORATIVAS

Fotos: Fernando Willadino

## Palavra de arquiteto

Arq. Eduardo Nardi  
[eduardo@nardiventura.com.br](mailto:eduardo@nardiventura.com.br)

Mês 10... Um outubro como esse só daqui a quatro anos (e olhe lá... se tiver segundo turno pras próximas majoritárias). E o que tem a ver com arquitetura? Ora, quase tudo, afinal o que mais ouvimos foram as palavras “reforma, mudança e renovação”. Elas estão realmente em alta! Matriz energética, inclusão social e mobilidade urbana também foram conceitos amplamente explorados, infelizmente, em minha opinião, muito mais por modismo do que por conhecimento. Sabemos que todos eles influenciam diretamente o cotidiano das nossas cidades, bairros e casas. Estudiosos inclusive julgam que, se atualmente algumas cidades ou países no mundo despontam pelo seu desenvolvimento sustentável, é somente por que em outros tempos, tiveram real preocupação com esses mesmos assuntos. Vamos torcer, então, para que os nossos representantes eleitos, que extensivamente os usaram, façam justiça à sua importância e não se esqueçam de suas promessas. Impossível não comentar mais uma vez o sucesso do Outubro Rosa. Muito legal ver prédios e marcos iluminados na cor rosa mexendo com a cara da cidade. Parabéns aos envolvidos!

## Mostra Casa e Cia

Para os que ainda não encontraram tempo para visitar a Mostra Casa & Cia, na Primavera Garden, em Florianópolis, ou na Pedra Branca, em Palhoça, as desculpas não podem ser mais por falta de tempo. Devido ao sucesso de público, a data limite foi prorrogada por mais uma semana. Sendo assim, agora o público tem até o dia 26 de outubro.



## Ainda sobre a Mostra – Alternativa limpa de energia

Não apenas ideias para decorar a casa, a Mostra Casa & Cia também apresenta soluções sustentáveis com impacto direto no cotidiano das pessoas, como o uso da energia solar, utilizado em dois ambientes do evento. A Praça Conexão Pedra Branca, assinada pela arquiteta e paisagista Juliana Castro, e o Viva sua Casa por Evviva Bertolini, projeto dos arquitetos e urbanistas Robson Nascimento e Cristiana Delpizzo, são exemplos de como absorver tecnologia renovável, tanto para empreendimentos residenciais e espaços públicos. O sistema fotovoltaico instalado nos dois ambientes é capaz de gerar em média 200 kw/h mês, o que equivale ao consumo de uma casa ou apartamento pequenos (com até quatro pessoas). Além da economia na conta da luz, que pode chegar até 85%, os arquitetos acreditam ser fundamental incentivar o uso racional e de fontes renováveis de energia.



## Dicas de decoração: Alternativas às pedras naturais



Para quem quer “variar um pouco” das tradicionais pedras naturais, sem deixar de usar um tampo de pedra, existem algumas opções. Uma boa alternativa que, apesar de presente no mercado há algum tempo, tem sido cada vez mais utilizada, é a pedra de Quartzo. Forte tendência no mercado para cozinhas, banheiros e, inclusive, pisos (desde que internos), já aparecem em ampla gama de cores, tanto em aspecto de pedra natural, como em cores sólidas. Baseado numa composição

com elevado percentual de quartzo, este produto tem alto índice de dureza. Fora isso, em alguns casos, ainda oferece propriedades antibactericidas. Segundo Gisela Cesca, empresária proprietária da Terrazzo Mármore, a linha Cristallo Stone é composta por 93% de quartzo natural, que confere à superfície resistência incomparável. Com isso, é possível dar garantia total de proteção e segurança ao consumidor final, desde que seguidas as normativas apropriadas.

## Lançamentos da estação

No dia 29 de outubro, a loja Paula Papéis e Tecidos realiza um coquetel para comemorar o lançamento da nova coleção de tecidos da Orlean, da qual é revendedora exclusiva em Florianópolis, e o Visionaire, programa de relacionamento da marca voltado para profissionais de arquitetura e design de todo o Brasil. O prêmio, que será entregue em 2015, é uma viagem para Paris.

Em 2014, na última edição da premiação, a contemplada aqui na capital foi a decoradora Claudia Couto, que conheceu os principais fabricantes de tecidos e papéis de paredes da capital francesa. É ela quem dá as dicas de tendências em tecidos para as próximas estações: “lisos e estampas entram num jogo de cores fantástico. Misturam-se grafismos com estampas e veludos. Para quem ama o mix preto e branco, a moda é aliá-los às cores fortes, como amarelo e azul”.

## Produtos que fazem a diferença

Atualizar o mobiliário tem tudo a ver com o final de ano. Para tal, nada melhor que usar produtos consagrados e confiáveis. Se for possível, tanto no design quanto na qualidade, melhor ainda. Por isso, vale a pena dar uma passada na Saccaro Florianópolis, onde novos produtos e estratégias estão fazendo a diferença. A participação na Mostra Casa & Cia, no ambiente projetado pelo arquiteto Evandro Gaspar, demonstra isso. Segundo Márcia Maurano (foto), franqueada da Saccaro aqui da capital, “apostar nas pessoas, no treinamento delas, é fundamental para esse retorno. O perfil da nossa equipe é bastante pró-ativo, mas cada um pensa e age diferente. Sendo assim, ouvimos muito e buscamos o que cada um tem de melhor”.

Foto: Mariana Boro



- Paula Papéis e Tecidos
- Rua: Almirante Lamego, 1.455 - Loja 12
- Shopping Praia de Fora - Centro
- Fones: 3222-8392 / 9919-1379 • [www.paulapapeis.com.br](http://www.paulapapeis.com.br)

> ESTILO

# Design conceitual

Móveis com inovação tecnológica e materiais diferenciados da Florense são grandes apostas para tirar os cômodos da mesmice

Da Redação

Assim como buscamos novas alternativas na hora de vestir, ousar na decoração de casa é uma grande ideia. Para facilitar a busca por móveis diferenciados, a Florense criou linhas exclusivas que saem do comum e conferem personalidade a qualquer ambiente. Os novos produtos incorporam os mais avançados recursos técnicos, seja na escolha dos materiais e acabamentos ou nos processos utilizados em sua fabricação.

A estante Zig Zag é uma peça que não passa despercebida. Com um conjunto de ângulos e retas que se interceptam, essa peça irreverente cria formas orgânicas capazes de gerar efeitos óticos lindos em qualquer ambiente. Seu design inovador é criação do arquiteto Henrique Steyer. A ZigZag faz parte de uma série de lançamentos de alto design da marca Florense



em 2014, todos com grande carga de inovação, tanto nas formas quanto na engenharia construtiva, sempre atendendo à risca o trinômio forma, função e conteúdo. De acordo com Itamar Cavalli, franqueado da Florense em Florianópolis, "a estante é versátil e pode ser feita sob medida, conforme a necessidade do cliente".

### COLEÇÃO AWA

A natureza e a pesquisa de materiais como fontes de criação. A nova AWA Collection é resultado de um trabalho conjunto entre a equipe criativa do Studio Florense e vários designers brasileiros, buscando desenvolver uma coleção alternativa e diferente, onde cada peça tem sua própria identidade e força. Os móveis são confeccionados em diversos padrões de acabamentos, desde a nobreza de madeiras certificadas e as dezenas de cores em micro-textura e high gloss até materiais alternativos. Dentro de alguns dias alguns modelos estarão disponíveis



no show room da marca aqui na capital.

A Tetris é um deles. Com desenho vazado, a peça pode ser utilizada como mesa de apoio lateral. Sua inspiração foi um quebra-cabeça virtual, como se, de um bloco, fossem extraídos diversos quadradinhos de um mesmo tamanho. O móvel curin-

Os móveis para a área externa devem ser de fibra sintética, madeira tratada ou com tecidos impermeáveis e antidesbotamento



### BUFFET FRAME

Fotos: Divulgação Florense



ga compõe qualquer tipo de ambiente de forma descontraída e divertida.

Inspirado em um docinho de origem francesa, crocante por fora e macio por dentro, que invadiu as comemorações brasileiras, o Macaron, móvel fabricado em madeira multilaminada, pode ser utilizado como banco, mesa lateral ou peça decorativa.

A Lidoca é uma poltrona com estrutura torneada e delicado detalhe de cordões de couro nas costas. Sua concha arredondada e as almofadas de encosto proporcionam conforto e refinamento, promovendo uma agradável sensação de aconchego e bem-estar.

No projeto do buffet Frame, as molduras das portas se "torcem" para assumir também a função de puxadores. As portas são marcadas por grafismos em baixo relevo, numa referência às tradicionais tramas de palha natural.

# LED SUA NOVA LUZ



ECONOMIA DE ENERGIA E ALTA DURABILIDADE



## LUZ EXTERIOR



Quer deixar o jardim iluminado por muito mais tempo? LED é a sua melhor opção porque tem mais durabilidade e tecnologia.



ATÉ 80% DE ECONOMIA



DURA ATÉ 15X MAIS



100% RECICLÁVEL



ECOLÓGICAMENTE CORRETO



NÃO AQUECE O AMBIENTE

| 4002-4600 |  
[www.santarita.com.br](http://www.santarita.com.br)

**SANTARITA**  
ILUMINANDO SUA VIDA

## &gt; TENDÊNCIA

## Do lado de fora

*Com a chegada da nova estação, é hora de renovar a área externa com móveis exclusivos e cheios de charme*

Sâmia Frantz

A chegada da primavera faz todas as atenções se voltarem para o lado de fora da casa. Afinal, depois de meses gelados de acolhimento em casa, nada como curtir ao ar livre os dias e noites que começam a ficar com as temperaturas mais agradáveis. Mas aproveitar esses momentos com mais aconchego, requer produtos adequados e capazes de suportar as mais variadas condições climáticas que virão pela frente – além, claro, de agregar beleza e inovação ao ambiente.

A mudança já pode começar dentro de casa mesmo, com a remoção das mantas pesadas e opacas dos sofás e das cobertas nas camas. A nova estação combina com leveza e colorido, então toda a casa pode entrar no clima. O principal é facilitar a entrada do sol.

Aos que dispõem de área externa, há outros detalhes a serem pensados com mais cuidado.

A arquiteta Cristiana DelPizzo orienta que é importante levar em conta a insolação e o vento predominante naquela área. Os móveis devem ser de fibra sintética, madeira tratada ou com tecidos com



Fotos: arquivo arquiteta Cristiana DelPizzo

impermeabilização e antidesbotamento, já que o solo, vento e a água da chuva podem fazê-los perder a cor e estragá-los. “Estes são os materiais mais resistentes contra as intempéries no mercado hoje”, salienta.

#### ESPAÇOS MENORES

E para quem não tem muito espaço ou vive em apartamento, com sacadas pequenas, também é possível renovar o ambiente. Como o espaço é limitado, é importante escolher móveis e objetos a dedo para manter uma estabilidade de cores e texturas. Os de madeira, por exemplo, deixam o ambiente mais rústico e descontraído. “Os jardins e hortas verticais cabem em qualquer cantinho e dão uma valorizada em qualquer sacada”, salienta Cristiana.

De acordo com ela, a grande tendência deste ano é a chamada churrasqueira gourmet. Trata-

se de uma cozinha completa montada em varandas fechadas. “É como se fosse uma segunda cozinha em casa, mas toda equipada do lado de fora. Tudo para incentivar as famílias a fazerem a maior parte de suas atividades ao ar livre” explica.

#### TENDÊNCIAS

A Coleção P1er 14, da Saccaro, é inspirada nas estruturas que avançam sob as águas, e vem com sofás, poltronas, chaise, daybed, módulo de canto, pufe e mesas laterais e de centro elaborados com ripas de madeira que remete à estrutura dos píers. Já a outra coleção, batizada de Noronha, foi buscar inspiração no arquipélago de Fernando de Noronha para espalhar a profusão de cores do fundo do

mar nos trançados e almofadas dos elementos.

Já a Tidelli aposta todas as suas fichas na Linha Pão de Açúcar, composta por poltronas e puffes cujo desenho remete ao famoso cartão-postal do Rio de Janeiro. A coleção busca traduzir a leveza das curvas da natureza. As estruturas utilizadas são em alumínio e revestidas em corda náutica, com até três opções de cores para a mescla.



Fotos: Divulgação

*Poltrona da linha Pão de Açúcar, da Tidelli, tem desenho que remete ao famoso cartão-postal do Rio de Janeiro e busca traduzir a leveza das curvas da natureza*



*Churrasqueira gourmet é a segunda cozinha da residência*



Curta  
JORNAL  
image3  
DA ILHA

Nos acompanhe no Facebook,  
fique por dentro de todas as  
novidades de Floripa!

[Facebook.com/imagemdailha](https://www.facebook.com/imagemdailha)

&gt; CONCEITO

# Luz da economia

*Projeto feito especialmente para a Santa Rita mostra todo o potencial das lâmpadas LED*

Fotos: Mariana Boro

Gabriela Morateli

Através de um projeto de iluminação realizado pelas arquitetas Paola Simoni e Marina Makowiecky, a Santa Rita apresenta um espaço característico que mostra toda a funcionalidade das lâmpadas LED, eleitas como as mais vantajosas atualmente. Sua durabilidade e tecnologia proporcionam o melhor custo benefício ao serem comparadas com as lâmpadas convencionais. Além disso, não transmitem calor e apresentam maior eficiência energética.

## O PROJETO

Logo na entrada, um pórtico apresenta toda a funcionalidade da iluminação, que diretamente foca os logotipos da Santa Rita. Na sequência, diferentes tipos de luminárias personalizam os mini ambientes projetado pelas arquitetas. Cada uma representa uma marca comercializada pela loja. São luminárias de tamanhos, formas e materiais diferenciados, como bambu, cerâmica, madeira, vidro, metal, entre outros materiais, que desvendam toda a potencialidade da lâmpada LED. O terceiro ambiente é um auditório que segue a mesma linha decorativa e serve para receber os interessados em assistir audiovisuais sobre o tema.

## LABORATÓRIO

Para as pessoas conhecerem todos os modelos de lâmpadas LED que existem no mercado, a pedido da Santa Rita, as arquitetas montaram um laboratório, onde é possível conhecer



*O pórtico destaca o logo da Santa Rita, através de luzes diretamente focadas*

de perto como cada uma funciona e os conceitos sobre iluminação, como quantidade de luz emitida, temperatura da cor e ângulos de abertura.

## O QUE É O LED

A palavra LED é derivada do inglês "Light Emitting Diodo", que traduzi-

do para o português, significa Diodo Emissor de Luz, uma espécie de componente eletrônico semicondutor que tem a capacidade de transformar energia elétrica em luz. Já as lâmpadas comuns utilizam radiação

ultravioleta com descarga de gases, como no caso das lâmpadas fluorescentes, ou filamentos metálicos, aplicados em lâmpadas incandescentes.

## AS VANTAGENS

A substituição das lâmpadas tradicionais pela iluminação LED é uma forte tendência, pois esta oferece vantagens principalmente em termos de durabilidade e economia. Segundo a arquiteta Marina Makowiecky, após perceberem que há uma redução real nos custos com energia, muitas pessoas estão optando por este tipo de iluminação em suas residências e empresas. "Vale a pena fazer esse investimento, pois a recompensa na conta de luz será muito vantajosa", destaca Paola Simoni. No México e na Itália, por exemplo, o LED vem sendo utilizado na iluminação pública desde 2010.



*Diferentes tipos de luminárias personalizam os mini ambientes*



*No laboratório é possível conhecer como cada lâmpada funciona, além de conceitos sobre iluminação*

## SAIBA MAIS

**Consumo de energia e eficiência:** a energia consumida pelo LED é revertida em iluminação e não em calor, consequentemente não desperdiça energia.

### Reposição das lâmpadas

O LED pode chegar a mais de 50.000 horas de vida útil, enquanto que:

Incandescente = 1.000 horas

Fluorescente Compacta = 6.000 horas

Fluorescente Tubular = 7.000 horas

Halógena = 3.000 horas

**Exposição de produtos:** a iluminação LED não emite radiação IV/UV, o que evita danos à pele, plantas e também objetos ou produtos expostos como roupas, calçados, móveis, decorações e obras de arte.

**Descarte:** como o LED não possui em sua composição metais pesados como chumbo e mercúrio, não há necessidade de um descarte especial como as lâmpadas fluorescentes.

## &gt; ESPAÇOS CORPORATIVOS

# Design italiano

*J. Ziliotto apresenta aos seus clientes toda a inovação e qualidade das cadeiras OMP*

Da redação

**A**J. Ziliotto, de Florianópolis, reconhecida há mais de duas décadas por oferecer sempre as melhores marcas em móveis corporativos, dispõe em seu show room novidades em cadeiras de mais uma parceria: a OMP. A marca italiana está há 10 anos no mercado brasileiro e tem como base de seu sucesso, a união de conhecimento, tecnologia e design internacional. É alternativa ideal para quem busca novidade e originalidade em seus projetos de escritório.

A marca produz e comercializa uma extensa linha de cadeiras, com a possibilidade de customização, além de componentes isolados como apoios, pistões, assentos e encostos.

O permanente desenvolvimento de novos produtos e o intercâmbio direto de informações com a matriz italiana do grupo possibilitam à OMP do Brasil trazer ao país projetos de designers e engenheiros de produto com talento reconhecido mundialmente. Dentre

eles, Giancarlo Bisaglia, Stéfano Sandonà e Paolo Favaretto, ganhadores de vários prêmios na Europa, Estados Unidos e Canadá.

## TRADIÇÃO E INOVAÇÃO

A qualidade dos produtos foi essencial para que a marca fizesse parte dos fornecedores da J. Ziliotto, além de fatores como rapidez na entrega dos pedidos e comprometimento. Em sua unidade produtiva em Flores da Cunha (RS), a empresa possui laboratório próprio, sala de testes e parceria com importantes empresas de engenharia especializadas, combinando tradição e inovação, experiência e desejo de desenvolver novos produtos, sempre atenta às mudanças do mercado.



*Modelos oferecem padrão impecável de qualidade, fruto de testes feitos na própria fábrica*



*As cadeiras modernas conferem originalidade aos projetos de escritório*



## Qualidade e bom gosto para o seu bebê



  
**Babyart**  
EXCLUSIVE

(48) 3037-4059



# Estações pedem cores

Saiba como dar uma reciclada na casa para aproveitar as boas vibrações da primavera-verão

Da redação

Aproveitando os dias lindos que prometem vir por aí, que tal trazer a energia das estações mais quentes para dentro de casa? Afinal, um ambiente colorido e arejado faz bem para os olhos e para a alma. Com pequenas mudanças é possível mudar a cara da sala, por exemplo, e entrar no clima das estações mais ousadas do ano.

A designer de interiores Adriana Tiezzi lembra que o ser humano tem essa necessidade de mudar, de reinventar-se: “porque não modificar a decoração, se é tão fácil”, diz. A começar com um vaso de flores, que confere alegria e vivacidade ao ambiente. “É algo tão simples que já faz a diferença”, lembra.

## CORES DA VEZ

Os tons pasteis, como verde, amarelo e azul, segundo Adriana, estão com tudo e prometem fazer bonito na primavera e também no verão, assim como cores vibrantes como o coral, azul turquesa e tons de verde que vão do água ao banheira. Por isso, essas cores podem ser



O uso de cores em objetos e paredes ficam em perfeita harmonia com móveis neutros

utilizadas sem erro em almofadas e objetos. Falando em ornamentos: cerâmica, cristais e vidros em murano bem coloridos podem ser utilizados com muita ousadia.



Living Garden, nova coleção da Orlean, aposta em tecidos em cores vibrantes com estampas em grafismos, xadrez, florais e listras

Uma dica de Adriana é trocar o tom e o efeito das paredes, seja com tinta, papel de parede ou tecido. “O importante é usar a criatividade”, recomenda. Hoje, existe no mercado uma extensa cartela de cores de tintas e modelos dos mais variados em tecidos e papeis de parede. Eles são lisos, com texturas, estampas, além daqueles que imitam revestimentos.

Fotos: Reprodução

A nova coleção da Orlean, intitulada Living Garden, traz tecidos confeccionados especialmente para as novas estações, com listras, xadrez, grafismos e estampas florais. E o melhor: estão disponíveis em pronta entrega. De acordo com Paula Pereira Oliveira, proprietária da loja Paula Papéis e Tecidos, revendedora da marca, eles são ideais para revestir sofás, capas e cortinas da sala. “A coleção está bem colorida e alegre”, afirma a empresária.

## E SE CANSAR?

A designer de interiores Adriana Tiezzi lembra que por mais vivacidade e alegria que a cor traga, uma hora cansa. “É preciso pensar no equilíbrio”, diz. Ela aconselha, por exemplo, que mobiliário fixo e móveis soltos da residência sejam atemporais, em cores neutras, que permitam a mudança. E depois que o verão passar... “é só pintar a parede de cinza ou usar revestimentos mais neutros, trocar as almofadas coloridas pelas forradas com pelos e a casa já está renovada para as estações mais frias”, antecipa.

superlativa



M A D R E P É R O L A

Charm

A semijoia que já faz sucesso em painéis de iates, jatos particulares, automóveis de luxo e acessórios da alta costura chega agora aos móveis Florense. A madrepérola é uma matéria-prima natural semipreciosa encontrada na parte interna de algumas conchas marinhas. Fiel aos preceitos da sustentabilidade, a Florense adota – com exclusividade nas Américas – a madrepérola Superlativa®, marca de excelência que é referência mundial do luxo, oferecendo um produto raro, durável, impossível de imitar e derivado de uma cadeia de produção sustentável com certificação eco-friendly Ecocrest®.

FLORIANÓPOLIS BEIRA MAR NORTE 5136 (48) 3225 5222



ASSOCIADO



FLORENSE

# Uma nova etapa

*Após saída dos filhos de casa, casal transforma apartamento em loft*

Fotos: Divulgação

Da redação

**Q**uando os filhos vão embora da casa dos pais para seguir suas vidas, a residência da família passa a ficar mais espaçosa, dando a sensação de “ninho vazio”. Foi com essa missão em mente que a EA+ Stúdio, de Florianópolis, entrou em um projeto. Os clientes, um casal com a vida social intensa, que procura viver bem e rodeado de amigos, propôs aos arquitetos focar no que seria importante para os dois, ou seja, receber os amigos e ter uma área íntima completa que ao mesmo tempo oferecesse individualidade, sem deixar de lado a qualidade do mobiliário.

O apartamento da família, com 230 m<sup>2</sup>, foi reformado seguindo o conceito de um loft. A cozinha ficou completa e o espaço gourmet ganhou uma churrasqueira, adega, fornos e bancadas de múltiplo uso. Se a ocasião pedir discrição, é possível fechar os ambientes dando mais formalidade ao encontro, mas se a ideia for reunir um grupo grande e fazer uma festa, a solução é abrir a divisória. “O desafio deste projeto foi transmitir a essência do casal para cada cômodo da residência. Ao mesmo tempo que eles gostam de individualidade, possuem uma vida social intensa e adoram receber os amigos em casa”, afirma Janaina Prevedello, da EA+ Stúdio.

Dois das quatro suítes do imóvel se transformaram em uma suíte master, dando a possibilidade de criar closet

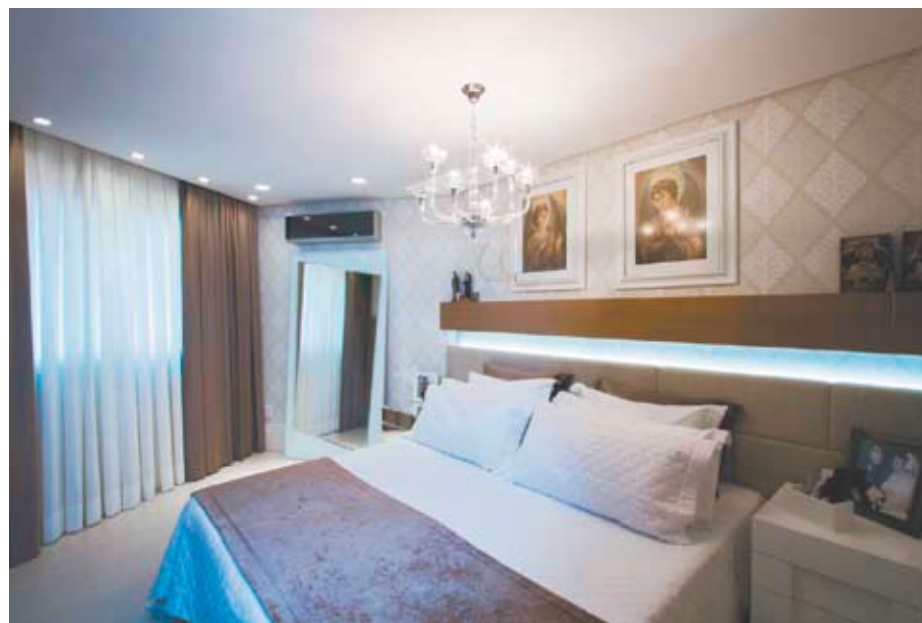


**Os ambientes de estar, jantar, cozinha gourmet, cozinha e sacada formam um único espaço, todos integrados, prontos para receber os amigos do casal**

e banheiros individuais, o que garante a privacidade e as especificidades do casal. Uma das suítes passou a ser o quarto de hóspedes e a outra formou parte da cozinha gourmet. Os ambientes de estar, jantar, cozinha gourmet, cozinha e sacada formaram um único espaço, todos integrados. Foram privilegiados os tons terrosos sóbrios e neutros, deixando a função do “colorir” para os móveis e objetos soltos. No projeto os arquitetos privilegiaram o mobiliário da catarinense Formaplas em todos os ambientes.



**Dois das quatro suítes do imóvel se transformaram em uma suíte master, dando a possibilidade de criar closet e banheiros individuais, o que garante a privacidade e as especificidades do casal**



# PERTO DE TUDO, VOCÊ TEM MAIS TEMPO.

AV. OTHON GAMA D'EÇA - CENTRO

## 3 suítes

Área total: 281m<sup>2</sup>

Condições especiais



WOK Incorporadora Ltda. Registro de Incorporação - Matrícula: 74.918 - 1º Ofício de Registro de Imóveis - Florianópolis, CRECI 2227-L. A Koerich Imóveis informa que móveis e objetos têm caráter ilustrativo, bem como se reserva o direito de alterar as especificações deste material publicitário, prevalecendo as condições informadas no ato da venda e estabelecidas em contrato. Todas as imagens são meramente ilustrativas.



PLANTÃO DE VENDAS  
(48) 3222-0707





&gt; FUNCIONALIDADE

# Mix de soluções

*Ambientes se integram de acordo com a vontade dos moradores*

Da redação

Um apartamento de dois quartos tem projeto que aposta na versatilidade das portas divisórias. Esse é o Espaço Hus, do escritório MarchettiBonetti+, dos sócios Taís Marchetti Bonetti e Giovani Bonetti, onde é possível integrar um dos quartos com a sala sempre que houver necessidade.

As portas abrem ou fecham de acordo com o desejado, unindo os dois ambientes para atividades de integração ou separando-os para possibilitar privacidade aos hóspedes.

## DESTAQUE NOS REVESTIMENTOS

Outra tendência são os revestimentos em grande formato, como os presentes nos banheiros do apartamento. Esse tipo de porcelanato está cada vez mais em voga, e é destaque em feiras mundiais como a Cersaie, de revestimentos cerâmicos e louças sanitárias, em Bolonha, na Itália.

As nuances acinzentadas e creme e os tons médios de madeira se firmam como opções de cores neutras para ambientes, a exemplo das portas-painel, superfícies da cozinha e banheiros.

*As portas abrem ou fecham de acordo com o desejado, unindo os dois ambientes para atividades de integração ou separando-os para possibilitar privacidade aos possíveis hóspedes*



*Os revestimentos em grande formato e as nuances neutras, como o cinza, deixam o banheiro ainda mais moderno*

## ERRAMOS!



Na matéria "Paredes que saltam" do caderno Arquitetura & Decoração da edição 333 (foto ao lado), nos equivocamos com o último parágrafo. Segue o conteúdo correto:

## Resistente à água

Em áreas úmidas, como a parede do box do banheiro, que ficam molhadas com frequência; ou molháveis, como o restante do ambiente, onde o vapor da água quente se espalha, **não são indicados** materiais com revestimentos metálicos, madeiras naturais ou gesso 3D, pois oxidam ou são porosos. Indicam-se pedras naturais, vidro, porcelânicos e sandstone.

**SAÚDE**  
Santa  
fisioterapia

• Página F3

Foto: Israel Boschetti



*Técnica auxilia na recuperação da lesão labral do quadril*

# Feminina

• Ano 10 • Número 101 • Florianópolis • Outubro 2014

# MODA ÉTNICA

*Influências orientais deixam a temporada mais iluminada e alegre*

• Página F4

*Cores e estampas estão nas coleções deste verão que está chegando (Bobstore)*

## &gt; PSICOLOGIA

Por Eneida Lima de Oliveira

Psicóloga, especialista em Psicologia Transpessoal e escritora  
[eneida@izen.com.br](mailto:eneida@izen.com.br) - 9935-1456

## Você acredita em Papai Noel?

Os primeiros cinco anos de vida compõem o período de maior aprendizagem da existência. É nesta fase que aprendemos a ver e a conhecer o mundo. E essa aprendizagem é quase toda baseada na visão e entendimento que nos é passada pelas pessoas mais próximas. Quase se pode dizer que, nessa primeira etapa da infância, somos “programados” para a vida. É nesse período que se registra o maior número de ideias, valores, crenças, preconceitos, etc.

Na primeira infância, desde o nascimento até por volta dos quatro a cinco anos, as capacidades intelectuais ainda estão em formação, não estão operando em todo o seu potencial. A criança ainda não está no poder de suas plenas capacida-

des cognitivas. A capacidade crítica ainda não se desenvolveu e a criança aprende, em grande parte, por sugestão ou imitação.

Um ótimo exemplo desse fato é a crença em Papai Noel. Se for perguntado a uma dessas crianças porque acredita em Papai Noel, ela responderá, singelamente, que acredita porque papai e mamãe falaram. Pense nisso com mais atenção e avalie o quanto dessa “programação” inicial ainda o acompanha.

Pode ter certeza, algumas dessas “programações” que muitas vezes embasam suas escolhas, crenças e decisões, que norteiam sua vida, não mais verdadeiras do que a história do Papai Noel, continuam atuando.

Por mais incrível que possa parecer, algumas pessoas, eu diria que



não poucas, vivem toda uma vida com base no que aprenderam nessa fase. Mudam os conceitos teóricos, tornam-se adultos cultos e racionalmente avançados, mas emocionalmente e no nível de valores e crenças, continuam “acreditando em Pa-

pai Noel”.

Será que o sentido da vida é simplesmente repetir condicionamentos? Cumprir uma programação? Eu penso que voltamos ao conhecido “conhece-te a ti mesmo”... E você, o que pensa?

## CHEGOU A OPORTUNIDADE DE FICAR EM DIA COM FLORIANÓPOLIS.

Se você está com o seu IPTU, ISS ou qualquer outro tributo municipal em atraso, a Prefeitura de Florianópolis tem uma ótima notícia: pagando a sua dívida à vista até o dia 19 de dezembro, você ganha um grande desconto e ainda tem direito a redução de juros e multas. Vá até a Rua Álvaro de Carvalho, 145 - 1º andar, ou procure a unidade do Pró-Cidadão mais próxima e aproveite.



**PREFEITURA DE FLORIANÓPOLIS**

**20% DE DESCONTO NO PAGAMENTO DE TRIBUTOS MUNICIPAIS EM ATRASO.**

## &gt; SAÚDE

# Santo tratamento

*Bastante repercutida após retirar das quadras o ex-tenista Gustavo Kuerten, a lesão labral do quadril pode ser curada principalmente com uma boa fisioterapia*

Foto: Israel Boschetti

Gabriela Morateli

**I**ncômodo persistente ou dores muito fortes na região dos glúteos, região lateral do quadril e/ou virilha, que não permitam realizar as atividades que antes eram tão fáceis de fazer, podem ter um motivo: lesão labral do quadril. Esta patologia é a mesma que tirou o ex-tenista Gustavo Kuerten das quadras e tem nos praticantes de esportes o seu maior público alvo, mas pode afetar qualquer pessoa em suas atividades de rotina. Uma ótima notícia é que a fisioterapia especializada vem apresentando resultados surpreendentes para o tratamento da lesão.

O labrum acetabular é uma estrutura fibrocartilaginosa que reveste o acetábulo, parte interna do quadril onde o fêmur se encaixa. Ele tem várias funções importantes na articulação do quadril, como manter a pressão intra-articular. De acordo com a fisioterapeuta Mariangela Lima, coordenadora técnica da Escola do Corpo, é possível que a lesão no labrum aconteça porque a pessoa já apresenta uma instabilidade articular: "Atualmente as pessoas já não são fortes como antes, quando caminhavam muito e fortaleciam naturalmente pernas e glúteos. A maioria das pessoas não faz mais isso", destaca.

Uma queda ou exercício físico mal feito também podem ser cruciais para o acontecimento da lesão. Esportes que envolvem flexão e rotação dos quadris, como tênis e futebol, são os maiores causadores da lesão entre esportistas, assim como exercícios mal orientados nas academias e hábitos como apoiar a perna em apenas um lado do quadril.

## TRATAMENTO

O tratamento conservador da lesão consiste em fisioterapia por meio de



Tratamento direcionado apresenta melhora surpreendente

equilíbrio entre os músculos do quadril, da coxa e do abdome. De acordo com o médico ortopedista Marcos Contreras, "o fortalecimento desses músculos deve ser orientado por um profissional especialista em quadril, já que um exercício feito sem orientação pode levar a um maior atrito na região e piora do quadro", alerta.

A fisioterapeuta Mariangela explica que os profissionais da Escola do Corpo são habilitados a fazer o diagnóstico físico-funcional da lesão labral, mas é importante a avaliação de um médico especialista para a comprovação da lesão através de exames de imagem. Cada caso requer um período de tratamento. No caso de um jovem que tenha mais força, os resultados podem aparecer em até um mês, com a diminuição da dor. "O quadril é uma região extremamente complexa. Se o desarranjo biomecânico for maior, os resultados podem demorar um pouco mais", adverte.

## CASO ESPECIAL

Mariangela acompanhou algumas fases do ex-tenista Gustavo Kuerten, quando ele começou a sentir dores nas costas, ainda na época que participava dos campeonatos mundiais de tênis. Em 2001, ele foi diagnosticado com lesão labral do quadril. Ela destaca que Guga é um caso especial, pois, por indicação médica se submeteu a três cirurgias e à prótese total do quadril. "Com a cirurgia ele esperava por um re-

sultado satisfatório, pois queria voltar a jogar como antes. Mas não foi o que aconteceu", destaca. Guga relata em sua recém lançada autobiografia que se soubesse de tudo que aconteceria com ele após as cirurgias, não teria operado.

Hoje em Florianópolis, o ex-tenista está em tratamento de reabilitação há um ano e meio na Escola do Corpo para recuperar a fluidez da articulação do quadril. "Eu acredito que ele terá uma vida normal, vai correr, vai surfar. Por enquanto não é bom insistir com tais atividades, pois é preciso esperar o momento certo", destaca Mariangela.

## CURSO EM 2015

Após o atendimento de muitos casos e resultados satisfatórios sem cirurgia, os profissionais da Escola do Corpo irão dividir a experiência ministrando a técnica de tratamento de Desimpactação Articular do Quadril a partir de 2015 através de cursos voltados para fisioterapeutas. "É preciso acreditar que é possível melhorar com a fisioterapia especializada", lembra a fisioterapeuta Monique Oliveira Luiz, que integra a equipe.

## Serviço:

Escola do corpo  
Fones: 3234-9919 / 3233-4233  
[www.escoladocorpo.com.br](http://www.escoladocorpo.com.br)

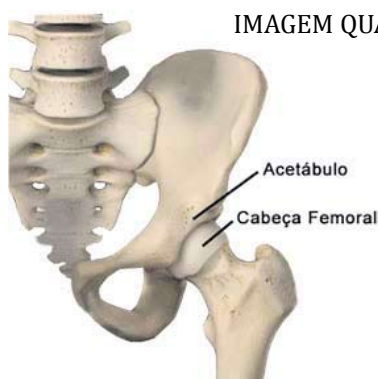
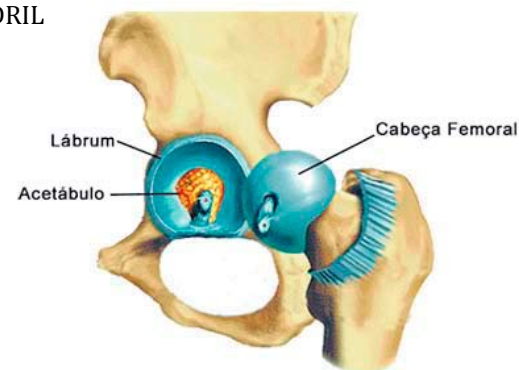


IMAGEM QUADRIL



**O ENERGIA TEM**

**EDUCAÇÃO INFANTIL E FUNDAMENTAL**

Sistema de Ensino **Energia**

TEM MAIS QUE APROVAÇÃO.

Ensinando Fundamental agora em período integral.  
Rua Irmão Joaquim, 139 • Centro • Florianópolis/SC  
© 2107-5799 • [www.energia.com.br](http://www.energia.com.br)

&gt; MODA

# Luz do oriente

Fotos: Angelo Santos



**Mistura de estampas bem harmonizadas é uma das apostas da Bobstore, que trouxe da Turquia as melhores inspirações**

*Referências do lado de lá do mundo garantem um tom místico e interessante às estampas que dão mais vida à estação das cores*

Maristela Amorim

Vocês já perceberam que tem um perfume setentinha rondando os ares da moda? Não à toa a Rede Globo está com um de seus folhetins recheado de referências dessa época, uma das mais divertidas e permissivas. Além das modelagens marcantes – como a boca-de-sino, hoje chamada de flare – as estampas dão um show à parte.

É nítida a referência Oriental, que marcou tanto aquela época, nos desenhos que lembram adamascados, arabescos, bordados de tapetes e muito de pasley – aquela típica estampa indiana. Mas há lugar também para os efeitos tie dye, inovações que brincam com formas orgânicas, geométricas e misturas de animal print.

Influências que deixam a temporada mais iluminada e alegre. Para esperar o verão da melhor forma possível.

**Clássico, o monograma sempre foi usado para identificar as bolsas mais sofisticadas. Agora está na linha de roupas em seda pura da Victor Hugo também**



**O estilo desgastado do jeans compõe com o efeito tie dye no vestido, em releitura contemporânea da Calvin Klein para aqueles anos 1970**



## Boutique de sonhos:

Márcia Blini Barbosa já está recebendo peças de primavera/verão para a sua loja de lingerie, próxima ao Beiramar Shopping. Sempre agitando sua “boutique de sonhos”, ela não para nunca de se atualizar em viagens e pesquisas de moda para deixar o espaço ainda mais charmoso e com as últimas tendências. Recentemente, a empresária chamou a modelo Claudia Liz, da DN Models, e fotografou looks



**Prêt-à-porter feminino da Victor Hugo privilegia estampas vibrantes de inspiração tropical, num efeito absolutamente contagiante**